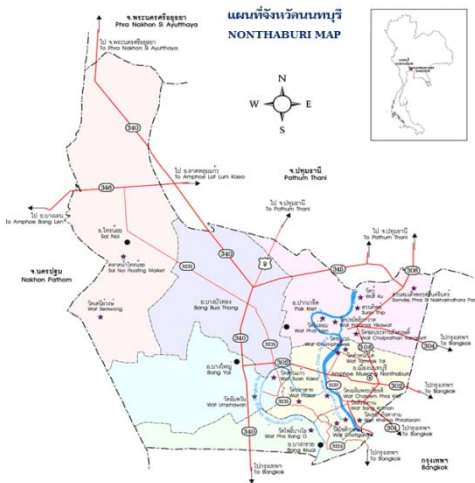




## บรรยายสรุปข้อมูลจังหวัดนนทบุรี



ความเป็นสังคมเมือง (Urbanization)



เมืองแห่งสายน้ำ



เมืองแห่งศูนย์กลางพาณิชยกรรม (Center of Commerce)



สำนักงานจังหวัดนนทบุรี  
กลุ่มงานยุทธศาสตร์และข้อมูลเพื่อการพัฒนาจังหวัด

โทรศัพท์ 0 2580 0752

[nonburioffice@gmail.com](mailto:nonburioffice@gmail.com)

กันยายน 2560

## สารบัญ

	หน้า
◆ บทสรุปผู้บริหาร	1
◆ ข้อมูลพื้นฐานของจังหวัด	4
◆ ข้อมูลด้านเศรษฐกิจ	7
◆ ข้อมูลด้านสังคมและสิ่งแวดล้อม	11
◆ ปัญหาสำคัญของจังหวัด	15
◆ นโยบาย “นนทบุรี 4.0”	21

---

## บทสรุปผู้บริหาร

### สถานการณ์ของพื้นที่

จังหวัดนนทบุรีเป็นพื้นที่ที่ปริมาณพลและรองรับการเจริญเติบโตของกรุงเทพมหานคร ในปัจจุบัน จังหวัดนนทบุรีมีการขยายตัวของชุมชนเพิ่มขึ้นอย่างต่อเนื่อง หมู่บ้านจัดสรรและอาคารชุดมีอัตราเพิ่มขึ้นอย่างต่อเนื่อง พื้นที่การเกษตรและชุมชนเดิมลดลง ความเป็นเมืองรุกรานความเป็นชุมชนดั้งเดิมและพื้นที่เกษตรกรรม จำนวนประชากรและสัดส่วนผู้สูงอายุเพิ่มสูงขึ้น โดยเฉพาะประชากรแฝงจากกรุงเทพมหานครที่เข้ามาทำงาน เรียนและอาศัยในพื้นที่จังหวัดนนทบุรีมีอัตราเพิ่มขึ้น นอกจากนี้ ยังเป็นพื้นที่ขยายเส้นทางคมนาคมรองรับการเดินทางเข้า – ออกกรุงเทพมหานคร มีการก่อสร้างถนนสายหลักและเส้นทางรถไฟฟ้าขนส่งมวลชนสายสีม่วง (เตาปูน – บางใหญ่) ซึ่งดำเนินการเสร็จสิ้นและเปิดให้บริการแล้ว โครงการรถไฟฟ้าสายสีชมพู (แคราย – มีนบุรี) ซึ่งจะเริ่มดำเนินการก่อสร้างในปลายปี พ.ศ. 2560 รวมทั้งรถไฟฟ้าสายสีน้ำตาล (แคราย – บึงกุ่ม) ซึ่งอยู่ระหว่างการศึกษาคความเหมาะสมในการก่อสร้าง

จากสถานการณ์ของเมืองดังกล่าว ส่งผลให้จังหวัดนนทบุรีประสบปัญหาความแออัดของเมือง ปัญหาการจราจรติดขัด ปัญหาน้ำเสีย ขยะมูลฝอยและมลพิษ ปัญหาน้ำท่วมถนนในฤดูฝน และเป็นประเด็นความสำคัญที่จังหวัดดำเนินการเพื่อแก้ไขปัญหาดังกล่าวต่อไป

### การดำเนินการตามแนวนโยบาย “นนทบุรี 4.0”

“นนทบุรี 4.0” เป็นนโยบายการพัฒนาจังหวัดนนทบุรีของผู้ว่าราชการจังหวัดนนทบุรี (นายนิสิต จันทร์สมวงศ์) ซึ่งแปลงแผนพัฒนาจังหวัดและยุทธศาสตร์ในการพัฒนาสู่การปฏิบัติอย่างเป็นรูปธรรมเพื่อกำหนดรูปแบบและแนวทาง รวมทั้งยกระดับมาตรฐานการพัฒนาเมืองให้เติบโตอย่างมีทิศทางและแบบแผนที่เหมาะสม รวมทั้งแก้ไขปัญหาของเมืองที่กำลังเกิดขึ้นในปัจจุบันและการพัฒนาที่ยั่งยืน โดยได้บริหารราชการจังหวัดตามแนวนโยบาย “นนทบุรี 4.0” ดังนี้

1. ด้านจังหวัดสะอาด ดำเนินการเพิ่มมาตรฐานความสะอาด การบริหารจัดการน้ำเพื่อแก้ไขปัญหา น้ำเสียอย่างยั่งยืน การเพิ่มประสิทธิภาพการเก็บป้ายเถื่อน และบูรณาการการแก้ปัญหา ผักตบชวา

2. จังหวัดสะดวก โดยจัดทำผังเมืองให้เหมาะสมกับความเจริญเติบโต เพิ่มมาตรฐานการบริหารจัดการการจราจรบนถนนสายหลัก ส่งเสริมการขนส่งสาธารณะ สร้างมาตรฐานบริการเชิงรุกด้วยนวัตกรรม โดยการจัดตั้งศูนย์บริการภาครัฐแบบเบ็ดเสร็จ (Government Center) และพัฒนาระบบการร้องเรียน ร้องทุกข์ด้วยระบบดิจิทัล (ศูนย์ดำรงธรรมยุคดิจิทัล) รวมทั้งเพิ่มมาตรฐานเมือง โดยการจัดทำที่จอดรถในคอนโด และส่งเสริมอารยสถาปัตย์

3. จังหวัดสบาย ดำเนินการปรับผังเมืองที่เป็นมิตรกับสิ่งแวดล้อม เพื่อรักษาสวนทุเรียนนนท์เป็นพื้นที่สีเขียว ส่งเสริมเศรษฐกิจฐานรากให้แข็งแกร่งและเชื่อมโยงการค้ากับ Modern Trade รวมทั้งเพิ่มคุณภาพชีวิตประชาชนเมืองโดยส่งเสริมโรงเรียนคุณธรรม สร้างมาตรฐานดูแลผู้สูงอายุ (Aging

Society) และกำหนดมาตรฐานบ้านจัดสรรและคอนโด 4.0 ให้ติด CCTV ส่งเสริมการใช้หลอด LED หรือ Solar Cell ส่งเสริมมาตรฐานการบำบัดน้ำเสียเพิ่มขึ้น จัดให้มีที่พักขยะ คัดแยกขยะและที่ทิ้งของเสียอันตราย และส่งเสริมการจัดตั้งนิติบุคคลในบ้านจัดสรร

4. จังหวัดปลอดภัย ดำเนินการเพิ่มมาตรฐานการป้องกันสาธารณภัย โดยเฉพาะมาตรฐานดับเพลิงอาคารสูง รวมทั้งการบริหารจัดการแรงงานต่างด้าว การส่งเสริมพลังเครือข่ายรักษาความปลอดภัย โดยดำเนินโครงการผู้ข่าวให้กำนัน ผู้ใหญ่บ้านร่วมใจกันป้องกันอาชญากรรมและแก้ไขปัญหาเสพติด และการติดตั้ง CCTV ภาคประชารัฐ รวมทั้งบูรณาการบริหารจัดการน้ำเพื่อเพิ่มประสิทธิภาพการเตรียมความพร้อมการแจ้งเตือน การบริหารจัดการน้ำ การอำนวยการและการสื่อสารในสถานการณ์ที่ฝนตกและมีน้ำท่วมขัง

#### การดำเนินการในระยะต่อไป

นโยบายของจังหวัดนนทบุรี ที่ควรมีการขับเคลื่อนการพัฒนาอย่างต่อเนื่องให้ประสบผลสำเร็จ มีดังนี้

1. ตลาดประชารัฐ เป็นโครงการเพิ่มความเข้มแข็งของเศรษฐกิจฐานรากตามแนวทางประชารัฐ ซึ่งขณะนี้เปิดดำเนินการแล้ว คือ ตลาดน้ำประชารัฐวัดแคนอก ตลาดน้ำประชารัฐสวนบัว ตลาดประชารัฐอำเภอปากเกร็ด ตลาดชุมชนบ้านบางม่วง และขณะเดียวกันภาคราชการ ควรส่งเสริมสนับสนุนให้มีการขับเคลื่อนเศรษฐกิจชุมชนในพื้นที่อื่นอีก ซึ่งจะทำให้ประชาชนมีอาชีพ มีรายได้ และสร้างความเข้มแข็งให้ชุมชน

2. การทำงานร่วมกับภาคประชารัฐ จังหวัดนนทบุรี ได้ดำเนินการร่วมกับภาคเอกชนในพื้นที่ เพื่อการขับเคลื่อนการพัฒนาจังหวัด ในการส่งเสริมการค้าขายผลิตผลของท้องถิ่น โดยผ่านส่วนราชการทั้งสำนักงานพัฒนาชุมชนจังหวัด สำนักงานเกษตรจังหวัด และสำนักงานพาณิชย์จังหวัด จึงควรที่จะมีการร่วมมือกันในการขับเคลื่อนเพื่อการพัฒนาจังหวัดต่อไป

3. การจัดการขยะ จังหวัดนนทบุรี ไม่มีปัญหาเรื่องของขยะ ขณะเดียวกัน อบจ.ก็มีบทบาทในการแก้ไขปัญหาการสร้างเตาเผาขยะ ซึ่งขณะนี้อยู่ในระหว่างการประกาศเชิญชวน

4. การบำบัดน้ำเสีย จังหวัดนนทบุรีต้องมีแนวทางอย่างชัดเจนในการแก้ไขปัญหาหน้า้เสีย โดยเฉพาะนนทบุรี เป็นแหล่งที่พักอาศัยที่สำคัญชานกรุงเทพมหานคร ทั้งบ้านจัดสรร คอนโดมีเนียม ดังนั้นการพิจารณาอนุญาตให้มีการก่อสร้าง สถานที่ก่อสร้างแต่ละแห่งจะต้องมีระบบบำบัดน้ำเสียที่มีมาตรฐาน

5. การจัดเก็บป้ายเถื่อน จังหวัดนนทบุรีจะมีป้ายเถื่อนติดตามสะพานลอย เสาไฟฟ้า หน่วยงานต่างๆ ทั้งแนวทางหลวงนนทบุรี แนวทางหลวงชนบทนนทบุรี รวมถึง อปท. ต้องดำเนินการจัดเก็บป้ายเถื่อนอยู่เป็นประจำ เพื่อให้เมืองนนทบุรีเป็นเมืองที่น่าอยู่ มีความสะอาดตามถนนหนทาง

6. จราจรอัจฉริยะ ขณะนี้จังหวัดได้ร่วมมือกับ สมาคมขนส่งและการจราจรอัจฉริยะ โดยมีการเชื่อมโยงระบบกล้องซีซีทีวีกับ เทศบาลนครปากเกร็ด เรียบร้อยแล้ว ขณะเดียวกันก็ต้องมีการพัฒนาไปยังองค์กรปกครองส่วนท้องถิ่นอื่นเพิ่มเติมด้วย

7. ศูนย์บริการภาครัฐแบบเบ็ดเสร็จ จุดแรกที่เปิดดำเนินการที่ห้างเซ็นทรัล เวสต์เกต ถือว่าประสบความสำเร็จ มีผู้มาใช้บริการโดยเฉลี่ย วันละ 1,800 - 2,200 คน และได้มีการลงนามในบันทึกข้อตกลงร่วมที่จะเปิดดำเนินการเพิ่มเติมอีก 2 แห่ง คือ ห้างเดอะมอลล์งามวงศ์วาน และห้างเซ็นทรัล แจ้งวัฒนะ

8. ที่จอดรถในคอนโดมิเนียม จังหวัดนนทบุรี มีการสร้างคอนโดมิเนียมเพิ่มขึ้นเป็นจำนวนมาก ต้องให้มีการก่อสร้างที่จอดรถยนต์ให้สอดคล้องกับจำนวนที่พักอาศัย ซึ่งจะเป็นการช่วยระบบการจราจรในตัวเมือง

9. อารยะสถาปัตย์ รถไฟฟ้าสายสีม่วง เป็นการอำนวยความสะดวกให้กับผู้พิการ ดังนั้น ในการก่อสร้างต่างๆ ในสังคมเมือง จะต้องมีการเพิ่มเติมอารยะสถาปัตย์เพื่อความสะดวกต่อผู้ใช้บริการที่เป็นผู้พิการด้วย

10. การจัดงานทุเรียนนนท์ ที่ผ่านมามีผลสำเร็จ ทำให้จังหวัดนนทบุรีมีชื่อเสียงในการรักษาอัตลักษณ์ผลิตผลของทุเรียน และยังมีรายได้จากการประมูลทุเรียนช่วยเหลือผู้ด้อยโอกาสในสังคม จึงอยากให้มีโครงการนี้ต่อเนื่อง

11. โรงเรียนคุณธรรม ควรให้มีการเพิ่มโรงเรียน ประมาณ 34 โรงเรียนในสังกัดองค์การบริหารส่วนจังหวัดนนทบุรี ซึ่งจะช่วยให้มีการพัฒนาเด็กนักเรียน ครู ผู้ปกครอง และชุมชน ให้รู้จักเอื้อเฟื้อ เพื่อแผ่สร้างคุณความดี ต้องเริ่มที่เด็กนักเรียน

12. การบูรณะอาคารศาลากลางจังหวัดนนทบุรี หลังเก่า ผากเทศบาลนครนนทบุรีได้ขับเคลื่อนการซ่อมแซมให้ประสบความสำเร็จ

13. การรักษาความปลอดภัย เนื่องจากจังหวัดมีอาคารสูงจำนวนมาก สำนักงานโยธาธิการและผังเมืองจังหวัด และสำนักงานป้องกันและบรรเทาสาธารณภัยจังหวัด จะต้องมีการตรวจสอบอาคารอย่างต่อเนื่อง อาคารมีความมั่นคงแข็งแรง มีวัสดุอุปกรณ์พร้อมกรณีการเกิดไฟไหม้อาคาร

14. การติดตามเร่งรัดการเบิกจ่ายงบประมาณ ให้มีการติดตามเร่งรัดโครงการต่าง ๆ เป็นประจำทุกเดือน มีการจัดทำแผนการจัดซื้อจัดจ้างตามระเบียบใหม่

15. การจัดเตรียมความรับผิดชอบต่อจิตอาสาเฉพาะกิจในงานพระราชพิธีถวายพระเพลิงพระบรมศพฯ ต้องมีการจัดแบ่งหน้าที่ความรับผิดชอบ มีการวางแผนอย่างเป็นระบบ เนื่องจากใกล้จะถึงพิธีการจัดงานในวันที่ 26 ตุลาคม 2560 นอกจากนี้ในเรื่องของดอกไม้จันทน์ ที่ตอนนี้มีอยู่ที่สำนักงานพัฒนาชุมชนจังหวัดประมาณ 1 ล้านดอก ให้แต่ละอำเภอไปพิจารณาทบทวนว่า ดอกไม้จันทน์ที่แต่ละอำเภอมีอยู่เพียงพอหรือไม่ หากไม่เพียงพอให้ประสานสำนักงานพัฒนาชุมชนจังหวัด

\*\*\*\*\*

## จังหวัดนนทบุรี

### 1. ข้อมูลพื้นฐานของจังหวัด

#### 1.1 คำขวัญประจำจังหวัด

“พระตำหนักสง่างาม ลือนามสวนสมเด็จ เกาะเกร็ดแหล่งดินเผา วัดเก่านามระบือ เลื่องลือทุเรียนนนท์ งามน่ายลศูนย์ราชการ”

#### 1.2 ตราประจำจังหวัด



#### “รูปหม้อน้ำลายวิจิตร”

หมายถึง ชาวจังหวัดนนทบุรีมีอาชีพทำเครื่องปั้นดินเผา ซึ่งยึดถือเป็นอาชีพและมีชื่อเสียงมาช้านาน

#### 1.3 ดอกไม้ประจำจังหวัด “ดอกนนทรี”

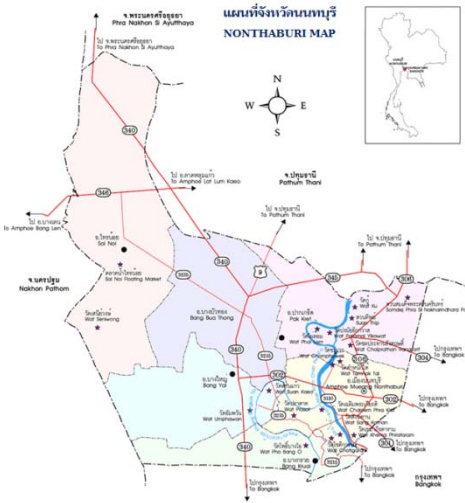
#### 1.4 ความเป็นมาของเมืองนนทบุรี

นนทบุรี ก่อตั้งมากกว่า 400 ปี เดิมเป็นหมู่บ้านที่มีผู้คนอาศัยอยู่หนาแน่น รู้จักกันในชื่อ “บ้านตลาดขวัญ” ซึ่งเป็นดินแดนที่มีความอุดมสมบูรณ์ เนื่องจากอยู่ริมฝั่งแม่น้ำเจ้าพระยาและเป็นสวนผลไม้ที่ขึ้นชื่อของกรุงศรีอยุธยา พ.ศ. 2092 สมเด็จพระมหาจักรพรรดิแห่งกรุงศรีอยุธยายกบ้านตลาดขวัญขึ้นเป็นเมืองนนทบุรี โดยตัวเมืองนนทบุรีแต่เดิมนั้นตั้งอยู่ที่ตำบลบางกระสอในปัจจุบัน โดยมีวัดหัวเมือง (ปัจจุบันเป็นวัดร้างที่ทางราชการได้ใช้เป็นสถานที่ตั้งโรงพยาบาลพระนั่งเกล้า) เป็นเขตเหนือ และมีวัดท้ายเมืองเป็นเขตใต้

พ.ศ. 2179 พระเจ้าปราสาททองทรงโปรดเกล้าฯ ให้ขุดคลองลัดตอนใต้วัดท้ายเมืองไปทะลุออกหน้าวัดเขมา ทั้งนี้ เพราะเดิมนั้นแม่น้ำเจ้าพระยาไหลกววนโดยเข้าแม่น้ำอ้อมไหลมาทางบางใหญ่แล้ววกเข้าคลองบางกรวยข้างซอยวัดชะลอมออกหน้าวัดเขมา ดังนั้นเมื่อขุดคลองลัดแล้วกระแสน้ำจึงเปลี่ยนทางเดินไหลเข้าคลองลัดที่ขุดใหม่ นานเข้าก็กลายเป็นแม่น้ำเจ้าพระยาใหม่ในปัจจุบัน ส่วนแม่น้ำเจ้าพระยาเดิมนั้นก็ตื้นเขินกลายเป็นคลองไปในที่สุด และเมื่อคราวสมเด็จพระนารายณ์มหาราชขึ้นครองราชย์ ในปี พ.ศ. 2208 พระองค์ทรงเห็นว่าเมื่อแม่น้ำเจ้าพระยาเปลี่ยนทางเดินทำให้ข้าศึกเข้าประชิดพระนครได้ง่ายขึ้น จึงโปรดเกล้าฯ ให้สร้างป้อมปราการตรงปากแม่น้ำอ้อม และให้ย้ายเมืองนนทบุรีมาอยู่ปากแม่น้ำอ้อมในคราวเดียวกัน เมืองนนทบุรีจึงตั้งอยู่บริเวณปากแม่น้ำอ้อมตั้งแต่นั้นมา จนกระทั่งถึงยุคสมัยของกรุงรัตนโกสินทร์ ในรัชสมัยของพระบาทสมเด็จพระนั่งเกล้าเจ้าอยู่หัว ได้ทรงโปรดฯ ให้รื้อป้อมและเมืองบางส่วนเพื่อนำอิฐ (เงิน) ไปสร้างวัดเฉลิมพระเกียรติ และบางส่วนก็ถูกกระแสน้ำพัดเซาะพังทลายลงน้ำไป ปัจจุบันจึงเหลือแต่ศาลหลักเมืองเท่านั้น

ทั้งนี้ นนทบุรีได้รับการประกาศจัดตั้งเป็นจังหวัด เมื่อวันที่ 9 พฤษภาคม 2489

### 1.5 ที่ตั้ง



จังหวัดนนทบุรีมีพื้นที่ประมาณ 622.38 ตารางกิโลเมตร หรือ ประมาณ 388,987.5 ไร่ตั้งอยู่ภาคกลางของประเทศไทย เป็นหนึ่งในจังหวัดปริมณฑล ห่างจากกรุงเทพฯ ประมาณ 20 กิโลเมตร

#### อาณาเขต

**ทิศเหนือ** ติดต่อกับอำเภอลาดบัวหลวง จังหวัดพระนครศรีอยุธยา อำเภอลาดหลุมแก้วและอำเภอเมืองปทุมธานี จังหวัดปทุมธานี

**ทิศใต้** ติดต่อกับเขตบางพลัด เขตตลิ่งชัน และเขตทวีวัฒนา กรุงเทพมหานคร (ฝั่งธนบุรี)

**ทิศตะวันออก** ติดต่อกับเขตดอนเมือง เขตหลักสี่ เขตจตุจักร และเขตบางซื่อ กรุงเทพมหานคร (ฝั่งพระนคร)

**ทิศตะวันตก** ติดต่อกับอำเภอพุทธมณฑลและอำเภอบางเลน จังหวัดนครปฐม

### 1.6 ลักษณะภูมิประเทศ

จังหวัดนนทบุรี ตั้งบนฝั่งแม่น้ำเจ้าพระยา โดยแม่น้ำเจ้าพระยาแบ่งพื้นที่ของจังหวัดออกเป็น 2 ส่วน คือ ฝั่งตะวันออก และฝั่งตะวันตก พื้นที่ส่วนใหญ่จึงเป็นที่ราบลุ่มมีคลองทั้งธรรมชาติและคูคลองที่ขุดขึ้นใหม่เป็นจำนวนมาก ซึ่งเชื่อมโยงติดต่อกันเปรียบประดุจใยแมงมุม สามารถใช้เป็นที่สัญจรไปมาติดต่อกันระหว่างหมู่บ้าน ตำบล และจังหวัดทำให้มีย่านชุมชนหนาแน่นตามริมแม่น้ำเจ้าพระยาและริมคลองสายต่างๆ โดยทั่วไปพื้นที่ส่วนที่ห่างจากแม่น้ำเจ้าพระยาและลำคลองเป็นหมู่บ้านอิสระ สวนและไร่นา ซึ่งมักจะมีน้ำท่วมเสมอ ปัจจุบันพื้นที่ของจังหวัดในบางอำเภอ ซึ่งเคยเป็นสวนผลไม้ต่างๆ และมีเขตติดต่อกับกรุงเทพมหานครก็ค่อย ๆ เปลี่ยนแปลงเป็นที่อยู่อาศัยของประชาชนที่ได้ย้ายถิ่นมาจากทุกภาคของประเทศ พื้นที่ในบางอำเภอจึงเป็นที่รองรับการขยายตัวในด้านอุตสาหกรรมและธุรกิจ

### 1.7 การปกครอง

จังหวัดนนทบุรีแบ่งการปกครองส่วนภูมิภาคออกเป็น 6 อำเภอ 38 ตำบล 328 หมู่บ้าน โดยมี 6 อำเภอ ดังนี้ อำเภอเมืองนนทบุรี อำเภอบางกรวย อำเภอบางใหญ่ อำเภอบางบัวทอง อำเภอไทรน้อย และอำเภอปากเกร็ด

การปกครองส่วนท้องถิ่นประกอบด้วย องค์การบริหารส่วนจังหวัด 1 แห่ง เทศบาลนคร 2 แห่ง เทศบาลเมือง 4 แห่ง เทศบาลตำบล 11 แห่ง และองค์การบริหารส่วนตำบล 28 แห่ง



## 1.8 ประชากร

จากสถิติของกรมการปกครอง กระทรวงมหาดไทย ในปี พ.ศ. 2560 (ณ เดือนมิถุนายน 2560) จังหวัดนนทบุรี มีประชากรรวมทั้งสิ้น 1,220,616 คน เป็นชาย 570,432 คน (ร้อยละ 46.73) และหญิง 650,184 คน (ร้อยละ 53.27) ประชากรที่อาศัยอยู่ในเขตเทศบาล มีร้อยละ 55.79 ส่วนร้อยละ 44.21 อาศัยอยู่นอกเขตเทศบาล ความหนาแน่นของประชากรเท่ากับ 1,961 คนต่อตารางกิโลเมตร (อันดับ 2 ของประเทศ) จำนวนประชากรเฉลี่ยต่อครัวเรือน เท่ากับ 4 คน และจำนวนประชากรเฉลี่ยต่อหมู่บ้านเท่ากับ 3,525 คน/บ้าน รายละเอียดดังนี้

อำเภอ	ประชากร (คน)					
	ปี 2555	ปี 2556	ปี 2557	ปี 2558	ปี 2559	ปี 2560
รวมทั้งสิ้น	1,141,673	1,156,271	1,173,870	1,193,711	1,199,556	1,220,616
อัตราการเพิ่ม	-	1.28	1.52	1.69	1.53	
เมืองนนทบุรี	357,355	358,006	359,882	362,450	362,885	363,715
บางกรวย	116,261	118,981	122,033	125,549	126,596	131,164
บางใหญ่	126,562	130,826	135,171	138,982	140,124	145,105
บางบัวทอง	252,179	255,655	259,337	263,625	265,287	271,033
ไทรน้อย	59,494	60,322	61,229	62,573	62,778	64,688
ปากเกร็ด	229,822	232,481	236,218	240,532	241,886	244,911

ที่มา : กรมการปกครอง กระทรวงมหาดไทย

นอกจากนี้ ยังพบว่าในปี พ.ศ. 2559 มีประชากรแฝงในพื้นที่จังหวัดนนทบุรีรวมจำนวน 713,146 คน จำแนกเป็นแฝงกลางวัน (เรียนและทำงาน) 310,191 คน และแฝงกลางคืน 402,955 คน ดังนี้

รายการ	ปี 2557 (คน)	ปี 2558 (คน)	ปี 2559 (คน)
1. แฝงกลางวัน	283,300	91,360	310,191
1.1 เรียนหนังสือ	49ม200	49ม200	63ม704
1.2 ทำงาน	234,100	42,160	246,487
2. แฝงกลางคืน	302,500	384,000	402,955
รวมทั้งสิ้น	585,800	475,360	713,146

ที่มา : สำนักงานสถิติแห่งชาติ



## 2. ข้อมูลด้านเศรษฐกิจ

จังหวัดนนทบุรีตั้งอยู่บนฝั่งแม่น้ำเจ้าพระยา มีสภาพพื้นที่และแหล่งน้ำอุดมสมบูรณ์ ราษฎรในจังหวัดส่วนใหญ่จึงประกอบอาชีพเกษตรกรรม ได้แก่ การทำนาข้าวเจ้า ปลูกมะพร้าว มะม่วง มังคุด ทูเรียน รวมทั้งทำปศุสัตว์และประมงน้ำจืด นอกจากนี้ มีการทำอุตสาหกรรมหลายชนิด เช่น อุตสาหกรรมบริการ อุตสาหกรรมสิ่งทอและเครื่องนุ่งห่ม อุตสาหกรรมแปรรูปไม้ และอุตสาหกรรมในครัวเรือน เช่น เครื่องจักรสาน เครื่องปั้นดินเผา ผลิตภัณฑ์ OTOP แต่อย่างไรก็ตามความเจริญทางธุรกิจอุตสาหกรรม และการขยายตัวของเขตเมืองได้ทำให้พื้นที่ที่ใช้เพื่อเกษตรกรรมลดน้อยลงไปเป็นจำนวนมาก

### 2.1 โครงสร้างเศรษฐกิจ

จังหวัดนนทบุรีมีการเจริญทางเศรษฐกิจอย่างต่อเนื่อง โดยมีโครงสร้างทางเศรษฐกิจที่ผสมกลมกลืนกันระหว่างอุตสาหกรรมและภาคบริการ จากสถิติของสำนักงานคณะกรรมการพัฒนาการเศรษฐกิจและสังคมแห่งชาติ ในปี พ.ศ. 2558 จังหวัดนนทบุรีมีมูลค่าผลิตภัณฑ์มวลรวมจังหวัด (GPP) ณ ราคาประจำปี มีมูลค่ารวม 287,685 ล้านบาท สาขาที่มีผลิตภัณฑ์มวลรวมสูงสุด 5 อันดับแรก ได้แก่ (1) สาขาการขนส่ง ขยายปลีก และการซ่อมแซมยานยนต์ฯ (ร้อยละ 18.25 ของ GPP) (2) สาขาอุตสาหกรรมการผลิต (ร้อยละ 15.44) (3) สาขาการให้บริการด้านชุมชน สังคมและบริการส่วนบุคคล อื่นๆ (ร้อยละ 12.05) (4) สาขาบริการด้านอสังหาริมทรัพย์ การให้เช่าและบริการทางธุรกิจ (ร้อยละ 9.81) และ (5) สาขาตัวกลางทางการเงิน (ร้อยละ 9.40) ตามลำดับ

รายได้ต่อหัวประชากรของจังหวัดนนทบุรีในปี 2558 เท่ากับ 193,426 บาท เปลี่ยนแปลงเพิ่มขึ้นจากปี 2557 ร้อยละ 10.62 อยู่ในอันดับที่ 16 ของประเทศ และลำดับที่ 6 ของเขตปริมณฑล

## NONTHABURI

(Millionsof Baht)

	2008	2009r	2010r	2011r	2012r	2013r	2014r	2015p
<b>Agriculture</b>	<b>4,662</b>	<b>5,094</b>	<b>4,630</b>	<b>4,526</b>	<b>5,367</b>	<b>5,679</b>	<b>5,169</b>	<b>5,011</b>
Agriculture, hunting and forestry	4,586	5,015	4,543	4,440	5,278	5,581	5,071	4,908
Fishing	76	80	86	86	89	98	97	103
<b>Non-Agriculture</b>	<b>148,127</b>	<b>158,793</b>	<b>172,785</b>	<b>172,067</b>	<b>193,638</b>	<b>213,811</b>	<b>263,637</b>	<b>282,674</b>
Mining and quarrying	11	11	11	12	11	14	21	51
Manufacturing	38,331	35,187	40,965	38,843	40,966	41,711	43,985	44,420
Electricity, Gas and Water supply	4,205	5,030	5,669	5,223	5,989	6,158	6,236	6,309
Construction	10,204	7,863	10,022	8,079	8,385	10,270	11,332	13,696
Wholesale and retail trade; repair of motor vehicles, motorcycles and personal and household goods	33,012	37,245	36,402	33,807	39,710	43,675	50,774	52,511
Hotels and restaurants	2,967	3,246	3,478	3,277	4,287	4,028	4,158	4,920
Transport, storage and communications	6,957	9,187	10,177	10,522	12,650	12,095	11,695	15,228
Financial intermediation	12,919	11,528	13,904	15,511	18,260	23,137	24,503	27,037
Real estate, renting and business activities	16,484	16,349	16,966	19,550	19,195	21,538	27,220	28,218
Public administration and defence; compulsory social security	11,225	11,473	11,618	12,179	17,659	21,024	19,492	23,068
Education	4,388	4,603	4,643	5,275	6,277	6,544	6,765	7,122
Health and social work	4,431	14,116	15,400	15,914	16,563	19,232	22,663	24,416
Other community, social and personal service activities	2,347	2,493	2,968	2,979	3,025	3,653	33,890	34,657
Private households with employed persons	643	461	561	895	661	733	903	1,021
<b>Gross provincial product (GPP)</b>	<b>152,789</b>	<b>163,887</b>	<b>177,414</b>	<b>176,593</b>	<b>199,005</b>	<b>219,491</b>	<b>268,806</b>	<b>287,685</b>
<b>GPP per capita (Baht)</b>	<b>125,567</b>	<b>128,646</b>	<b>133,082</b>	<b>129,618</b>	<b>142,777</b>	<b>154,092</b>	<b>184,579</b>	<b>193,426</b>
<b>Population (1,000 persons)</b>	<b>1,217</b>	<b>1,274</b>	<b>1,333</b>	<b>1,362</b>	<b>1,394</b>	<b>1,424</b>	<b>1,456</b>	<b>1,487</b>

ที่มา : สำนักงานคณะกรรมการพัฒนาการเศรษฐกิจและสังคมแห่งชาติ

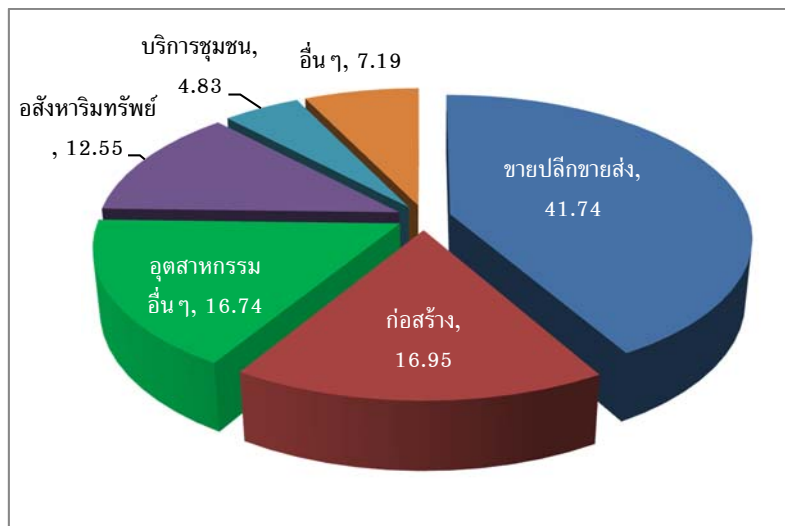
## 2.2 การจดทะเบียนนิติบุคคล

ในไตรมาสที่ 1 ปี 2560 จังหวัดนนทบุรีมีการจดทะเบียนนิติบุคคลตั้งใหม่ทั้งสิ้น 932 ราย รวมเงินลงทุน 3,574.66 ล้านบาท แบ่งเป็นบริษัทจำกัดจำนวน 797 ราย ทุนจดทะเบียนทั้งสิ้น 3,463.19 ล้านบาท และห้างหุ้นส่วนจำกัด 135 ราย ทุนจดทะเบียนทั้งสิ้น 111.47 ล้านบาท

ประเภท	ปี 2558		ปี 2559		ปี 2560	
	จำนวน (ราย)	ทุนทะเบียน (ล้านบาท)	จำนวน (ราย)	ทุนทะเบียน (ล้านบาท)	จำนวน (ราย)	ทุนทะเบียน (ล้านบาท)
บริษัทจำกัด	2,882	8,095.04	3,111	5,040.40	797	3,463.19
ห้างหุ้นส่วนจำกัด	551	421.43	507	2,803.94	135	111.47
<b>รวม</b>	<b>3,433</b>	<b>8,507.47</b>	<b>3,618</b>	<b>7,844.34</b>	<b>932</b>	<b>5,574.66</b>

ที่มา : สำนักงานพาณิชย์จังหวัดนนทบุรี

ทั้งนี้ประเภทอุตสาหกรรมที่มีการจดทะเบียนนิติบุคคลตั้งใหม่สูงสุด 5 อันดับแรก ได้แก่ (1) การขายส่ง ขายปลีก ซ่อมแซมยานยนต์ฯ จำนวน 389 แห่ง (ร้อยละ 41.74) (2) อุตสาหกรรมก่อสร้าง 158 แห่ง (ร้อยละ 16.95) (3) อุตสาหกรรมอื่นๆ 156 แห่ง (ร้อยละ 16.74) (4) บริการด้านอสังหาริมทรัพย์ การให้เช่า และการบริการทางธุรกิจ 117 แห่ง (ร้อยละ 12.55) และ (5) การให้บริการชุมชน สังคม และบริการส่วนบุคคล 45 แห่ง (ร้อยละ 4.83) ตามลำดับ



ที่มา : สำนักงานพาณิชย์จังหวัดนนทบุรี

## 2.3 แรงงาน

### 2.3.1 การมีงานทำ

ผู้มีงานทำในจังหวัดนนทบุรี ในไตรมาส 1 ปี 2560 มีจำนวน 905,551 คน พบว่า ทำงานในภาคเกษตรกรรม 20,100 คน คิดเป็นร้อยละ 2.22 ของผู้มีงานทำทั้งหมด ส่วนผู้ทำงานนอกภาคเกษตรกรรม มีจำนวน 885,451 คน (ร้อยละ 97.79 ของผู้มีงานทำทั้งหมด) ในจำนวนนี้ จำแนกเป็นผู้มีงานทำสูงสุด 5 อันดับแรก คือ สาขาการขายส่ง การขายปลีก การซ่อมแซมยานยนต์ฯ มากที่สุดมีจำนวน 192,784 คน

(ร้อยละ 21.29 ของผู้ทำงานนอกภาคเกษตรกรรม) รองลงมาคือการผลิต จำนวน 162,676 คน (ร้อยละ 17.96) สาขากิจกรรมโรงแรมและอาหาร จำนวน 81,193 คน (ร้อยละ 8.97) สาขาการขนส่งที่เก็บสินค้า จำนวน 66,753 คน (ร้อยละ 7.37) และสาขาการบริหารราชการ และป้องกันประเทศ จำนวน 64,013 คน (ร้อยละ 7.07)

สัดส่วนแรงงานใน/นอกภาคการเกษตร	แรงงานนอกภาคเกษตร 5 ลำดับแรก	
	สาขา	ร้อยละ
<p>ภาคเกษตรกรรม, 2.22</p> <p>นอกภาคเกษตรกรรม, 97.78</p>	ขายปลีก ขายส่ง	21.29
	การผลิต	17.96
	โรงแรมร้านอาหาร	8.97
	ขนส่ง ที่เก็บสินค้า	7.37
	บริหารราชการ	7.07

ที่มา : สำนักงานพาณิชย์จังหวัดนนทบุรี

### 2.3.2 การว่างงาน

ผู้ว่างงานในจังหวัดนนทบุรีไตรมาส 1 ปี 2560 มีจำนวน 12,592 คน คิดเป็นอัตราว่างงานร้อยละ 1.37 จำแนกเป็นเพศชาย 5,637 คน และเพศหญิง 6,955 คน เมื่อเทียบกับอัตราว่างงาน ไตรมาส 1 ปี 2559 พบว่ามีการเปลี่ยนแปลงเพิ่มขึ้น (ไตรมาส 1 ปี 2559 อัตราร้อยละ 1.25)

### 2.3.3 แรงงานนอกระบบ

จากผลการสำรวจของสำนักงานสถิติจังหวัดนนทบุรี พบว่าในปี 2559 จังหวัดนนทบุรีมีจำนวนผู้มีงานทำทั้งหมด 909,738 คน เป็นแรงงานนอกระบบ 252,317 คน (ร้อยละ 27.74 ของจำนวนผู้มีงานทำ) และเป็นแรงงานในระบบ 657,421 คน (ร้อยละ 72.26) หากเปรียบเทียบกับปีที่ผ่านมาแรงงานนอกระบบมีสัดส่วนลดลง ร้อยละ 1.54 (ปี 2558 มีแรงงานนอกระบบจำนวน 260,392 คน จาก จำนวนผู้มีงานทำ 889,199 คน คิดเป็นร้อยละ 29.28) โดยตั้งแต่ช่วงปี 2556 - 2558 ผู้ทำงานที่เป็นแรงงานนอกระบบมีสัดส่วนเพิ่มขึ้นอย่างต่อเนื่อง แต่ในปี 2559 กลับมีสัดส่วนลดลง อาจเนื่องมาจากตลาดแรงงานจังหวัดนนทบุรีและกรุงเทพมหานครมีความต้องการแรงงานในระบบมีมากขึ้น จึงมีการเคลื่อนย้ายจากแรงงานจากนอกระบบเข้าสู่แรงงานในระบบมากขึ้น ในจำนวนแรงงานนอกระบบ 252,317 คน เป็นเพศชาย 136,868 คน (ร้อยละ 54.24 ของจำนวนแรงงานนอกระบบ) และเพศหญิง 115,450 คน (ร้อยละ 45.76) ทั้งนี้ แรงงานนอกระบบจังหวัดนนทบุรีส่วนใหญ่ทำงานนอกภาคเกษตร จำนวน 255,477 คน คิดเป็นร้อยละ 89.36 ขณะที่ในภาคเกษตรกรรมมีเพียง 26,840 คน (ร้อยละ 10.64) ซึ่งกลุ่มนอกภาคเกษตรนี้ เมื่อพิจารณาจำแนกตามประเภทอุตสาหกรรม พบว่าอุตสาหกรรมที่มีจำนวนแรงงานนอกระบบสูงสุด 5 อันดับแรก คือ 1) การขายส่ง การขายปลีก การซ่อมแซมยานยนต์ จำนวน 78,127 คน คิดเป็นร้อยละ 34.65 ของแรงงานนอกระบบนอกภาคเกษตรกรรม 2) ที่พักแรมและบริการด้านอาหาร จำนวน 57,527 คน (ร้อยละ 25.51) 3) การขนส่งจำนวน 27,541 คน (ร้อยละ 12.21) 4) การผลิต จำนวน 20,574 คน (ร้อยละ 9.12) และ 5) การก่อสร้าง จำนวน 16,183 คน

(ร้อยละ 7.18) ตามลำดับจะเห็นได้ว่าการมีงานทำของแรงงานนอกระบบสอดคล้องกับบริบทของจังหวัดนนทบุรีที่เป็นภาคบริการมากกว่าภาคอุตสาหกรรมการผลิตและภาคเกษตรกรรม

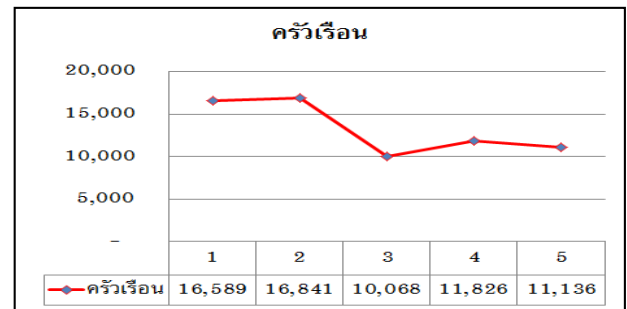
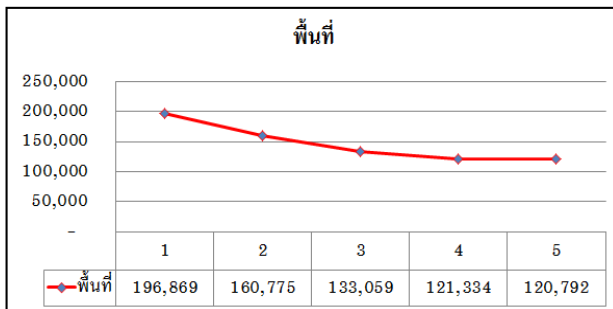
## 2.4 การเกษตร

### ข้อมูลพื้นฐานด้านเกษตรจังหวัดนนทบุรี ปี 2559

อำเภอ	จำนวนครัวเรือนเกษตรกร (ราย)	จำนวนพื้นที่การเกษตร (ไร่)	ข้าว (ไร่)	ผัก (ไร่)	ผลไม้				ไม้ยืนต้น (ไร่)	กล้วยไม้ (ไร่)	พืชอื่น ๆ (ไร่)
					ทุเรียน (ไร่)	มังคุด (ไร่)	กระท้อน (ไร่)	ไม้ผลอื่น ๆ (ไร่)			
เมืองนนทบุรี	1,201	2,509	26	23	1,852	365	56	2	142	0	-
บางกรวย	1,707	6,891	1,174	850	428	33	22	1,149	257	84	-
บางบัวทอง	1,692	17,397	12,102	444	37	0	3	445	58	7	17
บางใหญ่	2,297	19,126	14,018	566	379	21	14	1,326	107	963	-
ปากเกร็ด	1,127	1,522	3,088	81	739	91	19	65	149	8	1
ไทรน้อย	3,112	73,347	70,642	922	50	4	12	871	188	241	-
รวม	11,136	120,792	101,049	2,885	3,485	515	125	3,858	901	1,302	18

ที่มา: สำนักงานเศรษฐกิจการเกษตร

ในปี พ.ศ. 2559 จังหวัดนนทบุรีมีครัวเรือนที่ประกอบอาชีพเกษตรกรรมทั้งสิ้น 11,136 ครัวเรือน มีพื้นที่ทำการเกษตร 120,792 ไร่ หรือคิดเป็นร้อยละ 31.05 ของพื้นที่ทั้งหมด ในจำนวนนี้เป็นพื้นที่ปลูกข้าว 101,049 ไร่ หรือคิดเป็นร้อยละ 83.66 ของพื้นที่การเกษตร



ที่มา: สำนักงานเศรษฐกิจการเกษตร

เมื่อพิจารณาแนวโน้มการใช้ประโยชน์เพื่อการเกษตร ในปี พ.ศ. 2555 - 2559 พบว่า พื้นที่การเกษตรในจังหวัดมีแนวโน้มลดลงอย่างต่อเนื่อง รวมทั้งจำนวนครัวเรือนที่ประกอบอาชีพเกษตรกรรมก็มีแนวโน้มลดลงเช่นเดียวกัน

## 2.5 การท่องเที่ยว

ในปี พ.ศ. 2559 มีนักท่องเที่ยวทั้งชาวไทยและชาวต่างประเทศมาท่องเที่ยวในจังหวัด จำนวน 2,090,095 คน นักท่องเที่ยวส่วนใหญ่เป็นนักท่องเที่ยวชาวไทย คิดเป็นร้อยละ 91.31 อีกร้อยละ 8.69 เป็นนักท่องเที่ยวชาวไทย

สำหรับรายได้จากการท่องเที่ยว ในปี พ.ศ. 2559 จังหวัดนนทบุรีมีรายได้จากการท่องเที่ยว  
จำนวน 3,178 ล้านบาท

นักท่องเที่ยว/รายได้	ปี 2556	ปี 2557	ปี 2558	ปี 2559
1. จำนวนห้อง	2,253	2,253	2,850	2,722
2. จำนวนผู้เยี่ยมชม	1,700,408	1,730,885	2,045,867	2,090,095
ชาวไทย	1,548,940	1,583,985	1,868,854	1,908,389
ชาวต่างประเทศ	151,468	146,900	177,013	181,706
3. รายได้ (ล้านบาท)	2,503	2,560	3,037	3,178
ชาวไทย	2,189	2,247	2,660	2,784
ชาวต่างประเทศ	314	314	377	394

ที่มา : สำนักงานสถิติแห่งชาติ

### 3. ข้อมูลด้านสังคมและสิ่งแวดล้อม

#### 3.1 การจัดการศึกษา

จังหวัดนนทบุรี แบ่งพื้นที่การศึกษออกเป็น 3 เขต ประกอบด้วย สำนักงานเขตพื้นที่การศึกษา  
ประถมศึกษานนทบุรี เขต 1 ครอบคลุมพื้นที่ อำเภอเมือง และอำเภอบางกรวย สำนักงานเขตพื้นที่  
การศึกษาประถมศึกษานนทบุรี เขต 2 ครอบคลุมพื้นที่ อำเภอปากเกร็ด อำเภอบางบัวทอง อำเภอบาง  
ใหญ่ และอำเภอไทรน้อย และสำนักงานเขตพื้นที่ศึกษามัธยมศึกษา เขต 3 จังหวัดนนทบุรี

ในปี 2559 มีสถานศึกษาตั้งแต่ระดับประถมศึกษาถึงมัธยมศึกษา รวม 210 แห่ง จำนวน  
ห้องเรียน 4,883 ห้อง จำนวนครู 8,765คน และนักเรียน 130,768 คน ดังนี้

อำเภอ	นักเรียน				ห้องเรียน	ครู	สถาน ศึกษา
	อนุบาล	ประถม	มัธยมต้น	มัธยมปลาย			
เมืองนนทบุรี	5,505	1,373	10,883	7,939	1,426	2,800	64
ปากเกร็ด	3,013	4,402	12,710	1,896	387	788	19
บางบัวทอง	1,487	3,978	5,105	362	246	513	16
บางใหญ่	6,902	15,704	857	2,262	913	1,584	20
บางกรวย	1,037	3,631	3,131	651	269	364	22
ไทรน้อย	7,877	20,211	1,562	9,772	1,642	2,716	49
รวม	25,821	49,299	32,766	22,882	4,883	8,765	210

ที่มา : รายงานสถิติจังหวัด พ.ศ. 2559 สำนักงานสถิติจังหวัดนนทบุรี

### 3.2 การสาธารณสุข

จังหวัดนนทบุรีมีสถานพยาบาล ประกอบด้วย โรงพยาบาลศูนย์ 1 แห่ง โรงพยาบาลชุมชน 6 แห่ง โรงพยาบาลเฉพาะทาง 5 แห่ง โรงพยาบาลสังกัดกระทรวงศึกษาธิการ 1 แห่ง โรงพยาบาลเอกชน 10 แห่งโรงพยาบาลส่งเสริมสุขภาพตำบล 76 แห่ง ศูนย์บริการสาธารณสุขเทศบาล 10 แห่ง คลินิก (ทุกประเภท) 521 แห่ง จำนวนเตียง 5,163 เตียง โดยมีอัตราส่วนเตียงต่อประชากร 1 : 222 คน สูงกว่าค่าเฉลี่ยของประเทศ (1:231 คน)

ประเภทสถานบริการ	จำนวน (แห่ง)	จำนวน (เตียง)	อัตราส่วนเตียงต่อประชากรจังหวัดปี	อัตราส่วนเตียงต่อประชากรจังหวัดปี	อัตราส่วนเตียงต่อประชากรประเทศปี
โรงพยาบาลศูนย์	1	515	1 : 2,549	1 : 2,215	1 : 2,315
โรงพยาบาลชุมชน	6	180	1 : 7,294	1 : 6,338	1 : 5,817
โรงพยาบาลเฉพาะทาง	5	2,958	1 : 661	1 : 386	1 : 403
โรงพยาบาลสังกัดกระทรวงอื่น	1	374	1 : 3,539	1 : 3,051	1 : 3,188
โรงพยาบาลเอกชน	10	1,101	1 : 1,615	1 : 1,036	1 : 1,073
สถานีอนามัย	76	0	0	0	0
ศูนย์บริการสาธารณสุขเทศบาล	10	0	0	0	0
คลินิก (ทุกประเภท)	521	0	0	0	0
รวม	630	5,163	1:340	1:222	1:231

### 3.3 ความปลอดภัยในชีวิตและทรัพย์สิน

จังหวัดนนทบุรีมีคดีอาชญากรรมจำนวนคดีที่รับแจ้ง ในปี 2556-2558 ในกลุ่มที่ 1 (คดีประทุษร้ายต่อชีวิต ร่างกายและเพศ) ตามลำดับดังนี้ 176, 162 และ 170 ตามลำดับ คิดเป็นร้อยละ 2.75 กลุ่มที่ 2 (คดีประทุษร้ายต่อทรัพย์สิน) 108, 70, 67 ตามลำดับ คิดเป็นร้อยละ 2.75 โดยกลุ่มคดีที่มีมากที่สุด คือ คดีประทุษร้ายต่อชีวิต ร่างกายและเพศ ดังนี้

ประเภทคดีอาชญากรรม	ผลการดำเนินงาน / ปีงบประมาณ			ร้อยละ
	2556	2557	2558	
กลุ่มที่ 1	64.20	60.49	44.71	2.75
กลุ่มที่ 2	79.63	74.29	73.13	2.75
รวม	143.83	134.78	117.84	5.5

ที่มา : รายงานสถิติจังหวัด พ.ศ.2556 - 2558 สำนักงานสถิติจังหวัดนนทบุรี





แต่จากผลการตรวจวัดคุณภาพน้ำในแม่น้ำเจ้าพระยาบริเวณที่ไหลผ่านจังหวัดนนทบุรีของสำนักงานสิ่งแวดล้อมภาคที่ 6 (นนทบุรี) ในไตรมาส 1/2560 พบว่าคุณภาพน้ำบริเวณสถานีสะพานนนทบุรี อำเภอเมืองนนทบุรี และสถานีสะพานพระราม 6 อำเภอบางกรวย เมื่อเทียบกับเกณฑ์มาตรฐานคุณภาพน้ำในแหล่งน้ำผิวดิน จัดอยู่ในประเภทที่ 4 (เสื่อมโทรม) ถึงประเภทที่ 5 (เสื่อมโทรมมาก) ซึ่งเกินมาตรฐานคุณภาพน้ำของแหล่งน้ำผิวดินที่กรมควบคุมมลพิษกำหนด และไตรมาส 2/2560 พบว่าคุณภาพน้ำบริเวณสถานีสะพานนนทบุรี อำเภอเมืองนนทบุรี และสถานีสะพานพระราม 6 อำเภอบางกรวย เมื่อเทียบกับเกณฑ์มาตรฐานคุณภาพน้ำในแหล่งน้ำผิวดิน จัดอยู่ในประเภทที่ 3 (พอใช้) ถึงประเภทที่ 5 (เสื่อมโทรมมาก) ซึ่งคุณภาพน้ำในแม่น้ำเจ้าพระยาบริเวณสถานีสะพานนนทบุรี อำเภอเมืองนนทบุรี มีค่าเท่ากับมาตรฐานคุณภาพน้ำของแหล่งน้ำผิวดินที่กรมควบคุมมลพิษกำหนด แต่คุณภาพน้ำในแม่น้ำเจ้าพระยาบริเวณสถานีสะพานพระราม 6 อำเภอบางกรวย มีค่าเกินมาตรฐานคุณภาพน้ำของแหล่งน้ำผิวดินที่กรมควบคุมมลพิษกำหนดไว้ทั้งนี้ เนื่องจากบริเวณพื้นที่จังหวัดนนทบุรี เป็นพื้นที่ที่มีชุมชนตั้งอยู่หนาแน่น ซึ่งชุมชนส่วนใหญ่มีการปล่อยน้ำเสียโดยไม่ผ่านการบำบัดส่งผลให้แหล่งน้ำมีคุณภาพเสื่อมโทรมลง โดยสามารถเปรียบเทียบคุณภาพน้ำแม่น้ำเจ้าพระยา ณ สถานีเก็บตัวอย่างน้ำ ช่วงจังหวัดพระนครศรีอยุธยา - จังหวัดนนทบุรี ประจำปี 2556 - 2559 ได้ดังนี้

สถานีเก็บตัวอย่างน้ำ	ปี 2556	ปี 2557	ปี 2558	ปี 2559
ป้อมเพชร ตำบลกะมัง อำเภอพระนครศรีอยุธยา จังหวัดพระนครศรีอยุธยา	ประเภท 3	ประเภท 3	ประเภท 4	ประเภท 3
โรงงานกระดาษบางปะอิน ตำบลบางกระสั้น อำเภอบางปะอิน จังหวัดพระนครศรีอยุธยา	ประเภท 4	ประเภท 2	ประเภท 3	ประเภท 2
ตำบลสามโคก อำเภอบางเตย จังหวัดปทุมธานี	ประเภท 4	ประเภท 3	ประเภท 3	ประเภท 2
จุดสูบน้ำดิบเพื่อการประปาสำแล ตำบลบ้านกระแซง อำเภอเมืองปทุมธานี จังหวัดปทุมธานี	ประเภท 3	ประเภท 3	ประเภท 3	ประเภท 3
สะพานนนทบุรี อำเภอปากเกร็ด จังหวัดนนทบุรี	ประเภท 3	ประเภท 3	ประเภท 4	ประเภท 4
สะพานพระราม 6 อำเภอบางกรวย จังหวัดนนทบุรี	ประเภท 4	ประเภท 4	ประเภท 5	ประเภท 4

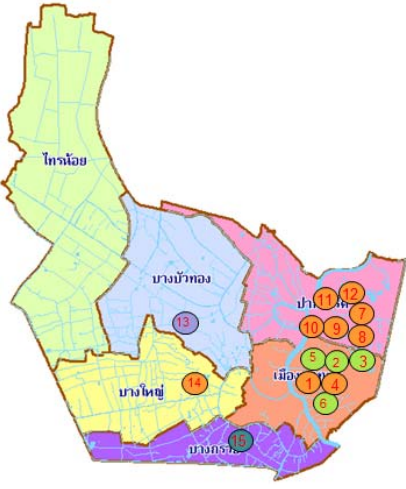
ที่มา : สำนักงานสิ่งแวดล้อมภาคที่ 6

#### 4. ปัญหาสำคัญของจังหวัด

##### 4.1 ปัญหาน้ำท่วม

##### 4.1.1 พื้นที่เสี่ยง

จังหวัดนนทบุรีมีจุดเสี่ยงน้ำท่วมในเวลาฝนตกทำให้น้ำท่วมหมู่บ้านและพื้นที่การจราจร จำนวน 15 จุด ใน 5 อำเภอ ดังนี้

จุดเสี่ยงน้ำท่วม	อำเภอ	หน่วยงานรับผิดชอบ	
	1. บริเวณสี่แยกแคราย ถนนติวานนท์	เมืองนนทบุรี	แขวงทางหลวงนนทบุรี
	2. ซอยสามัคคี - ติวานนท์	เมืองนนทบุรี	เทศบาลนครนนทบุรี
	3. บริเวณพื้นที่ซอยที่มีน้ำท่วมซ้ำเป็นประจำ	เมืองนนทบุรี	เทศบาลนครนนทบุรี
	4. บริเวณใต้ทางด่วนงามวงศ์วาน	เมืองนนทบุรี	แขวงทางหลวงนนทบุรี
	5. บริเวณสนามบินน้ำ หน้า ป.ป.ช.	เมืองนนทบุรี	เทศบาลนครนนทบุรี
	6. บริเวณซอยติวานนท์ 12	เมืองนนทบุรี	เทศบาลนครนนทบุรี
	7. บริเวณใต้ทางด่วน ถนนแจ้งวัฒนะ	ปากเกร็ด	แขวงทางหลวงนนทบุรี
	8. ถนนแจ้งวัฒนะ (บริเวณเชื่อมคลองเกลือและคลองแวง)	ปากเกร็ด	แขวงทางหลวงนนทบุรี
	9. บริเวณถนนแจ้งวัฒนะ(แยกเมืองทองฯ)	ปากเกร็ด	แขวงทางหลวงนนทบุรี
	10. บริเวณทางลอดอุโมงค์ห้าแยกปากเกร็ด	ปากเกร็ด	แขวงทางหลวงนนทบุรี
	11. บริเวณแยกปากเกร็ด - สวนสมเด็จพระเจ้า	ปากเกร็ด	แขวงทางหลวงนนทบุรี
	12. บริเวณถนนแจ้งวัฒนะเลี้ยวเมือง ซอยสามัคคี-ติวานนท์	ปากเกร็ด	แขวงทางหลวงนนทบุรี
	13. บริเวณหมู่บ้านพฤกษา 3	บางบัวทอง	- เทศบาลเมืองพิมลราช
	14. บริเวณหน้าเซ็นทรัลพลาซ่า เวสต์เกต	บางใหญ่	แขวงทางหลวงนนทบุรี
	15. บริเวณทางลอดอุโมงค์ราชพฤกษ์ - นครินทร์ ถนนราชพฤกษ์	บางกรวย	สำนักบำรุงทางกรมทางหลวงชนบท

##### 4.1.2 การบริหารสถานการณ์ช่วงฝนตกหนักจังหวัดนนทบุรี

**มาตรการที่ 1** ตรวจสอบเครื่องมืออุปกรณ์ โดยเฉพาะเครื่องสูบน้ำต้องมีความพร้อมใช้งาน และมีหน่วยเคลื่อนที่เร็วของแขวงทางหลวงและองค์กรปกครองส่วนท้องถิ่น เตรียมพร้อมเมื่อเกิดปัญหาน้ำท่วมตามจุดต่างๆ บนถนนหรือบ้านเรือน

**มาตรการที่ 2** เน้นการป้องกัน โดยให้หัวหน้าสำนักงานป้องกันและบรรเทาสาธารณภัยจังหวัด เป็นเจ้าภาพคอยแจ้งเตือนการพยากรณ์อากาศของกรมอุตุนิยมวิทยา 3 ครั้งต่อวันหรือเวลาที่มีฝนจะตกหนักทางไลน์ เพื่อให้กลุ่มแก้ไขน้ำท่วมและจราจร บริหารจัดการอย่างมีบูรณาการร่วมกัน

**มาตรการที่ 3** ขอความร่วมมือองค์กรปกครองส่วนท้องถิ่น แขวงทางหลวง แขวงทางหลวงชนบท ดูแลลอกท่อระบายน้ำในถนนสำคัญ โดยเฉพาะถนนรัตนาธิเบศร์ ถนนแจ้งวัฒนะ หน้าห้างเซ็นทรัล เวสต์เกตท์ และบริเวณหมู่บ้านมิตรประชา ถนนติวานนท์ ถนนเลี้ยวเมืองนนทบุรี และถนนเลี้ยวเมืองปากเกร็ด

มาตรการที่ 4 ดำเนินการลอกท่อระบายน้ำในพื้นที่ชอยที่มีความเสี่ยง โดยเฉพาะในพื้นที่เทศบาลนครนนทบุรี เทศบาลนครปากเกร็ด เทศบาลตำบลเสาชิงหิน และบนถนนสายสำคัญ

มาตรการที่ 5 องค์กรปกครองส่วนท้องถิ่นช่วยกันระดมเก็บผักตบชวา และขุดลอกทางระบายน้ำในคลองชอยสำคัญที่ส่งผลต่อการระบายน้ำ

มาตรการที่ 6 ให้องค์กรปกครองส่วนท้องถิ่นส่งเจ้าหน้าที่ดูแลขยะที่อยู่ในท่อระบายน้ำหรือฝาท่อระบายน้ำทำให้การระบายน้ำไม่สะดวกอยู่เป็นประจำ

มาตรการที่ 7 ให้โครงการชลประทานจังหวัด องค์กรปกครองส่วนท้องถิ่นทุกแห่ง พร่องน้ำในคลองต่างๆ ในพื้นที่เพื่อรองรับน้ำฝน เป็นแก้มลิงชั่วคราวให้ได้มากที่สุด เมื่อได้รับการพยากรณ์จากกรมอุตุฯ มัชฌิมวิทยา

มาตรการที่ 8 กรณีเกิดน้ำท่วมตอนกลางคืน หากไม่สามารถระบายน้ำได้ทัน ต้องแจ้งเจ้าหน้าที่ตำรวจก่อน 05.00 น. เพื่อให้ตำรวจแจ้งประชาชนหลีกเลี่ยงใช้เส้นทางอื่น เพื่อไม่ให้ประชาชนมาอยู่บนท้องถนนนาน ๆ

มาตรการที่ 9 ให้การไฟฟ้านครหลวงเตรียมระบบไฟฟ้าสำรอง หากเกิดไฟฟ้าดับ เพราะเครื่องสูบน้ำไม่สามารถทำงานได้ โดยเฉพาะในอุโมงค์ห้าแยกปากเกร็ดและทางลอดราชพฤกษ์

มาตรการที่ 10 กรณีฝนตกหนัก รดติดมากเป็นพิเศษ ให้ประสานสื่อมวลชนของจังหวัด ชมรมวิทยุชุมชน เพื่อให้ประชาสัมพันธ์ให้ประชาชนก่อนออกจากบ้านเพื่อตัดสินใจจะใช้เส้นทางไหน

## 4.2 น้ำเสีย

### 4.2.1 สถานการณ์

จังหวัดนนทบุรีเป็นปริมณฑลของกรุงเทพมหานคร รองรับบริการเจริญเติบโตของกรุงเทพมหานคร ปัจจุบันการขยายชุมชนมีมากขึ้น โดยเฉพาะบริเวณพื้นที่ตามเส้นทางคมนาคมถนนสายหลักและเส้นทางรถไฟฟ้าขนส่งมวลชนสายสีม่วง (เตาปูน - บางใหญ่) และโครงการรถไฟฟ้าสายสีชมพู (แคราย - มีนบุรี) ที่จะสร้างขึ้นใหม่ ทำให้มีชุมชนที่อยู่อาศัยเกิดขึ้นเป็นจำนวนมาก โดยเฉพาะหมู่บ้านจัดสรร มีจำนวน 1,279 โครงการ จำนวนไม่ต่ำกว่า 263,000 แปลง และอาคารชุด จำนวน 398 แห่ง ทำให้มีประชาชนเข้ามาอยู่อาศัยเพิ่มขึ้น ซึ่งจะทำให้เกิดน้ำเสียมากขึ้นด้วย

แต่จากผลการตรวจวัดคุณภาพน้ำในแม่น้ำเจ้าพระยาบริเวณที่ไหลผ่านจังหวัดนนทบุรีของสำนักงานสิ่งแวดล้อมภาคที่ 6 (นนทบุรี) ในไตรมาส 1/2560 พบว่าคุณภาพน้ำบริเวณสถานีสะพานนนทบุรี อำเภอเมืองนนทบุรี และสถานีสะพานพระราม 6 อำเภอบางกรวย เมื่อเทียบกับเกณฑ์มาตรฐานคุณภาพน้ำในแหล่งน้ำผิวดิน จัดอยู่ในประเภทที่ 4 (เสื่อมโทรม) ถึงประเภทที่ 5 (เสื่อมโทรมมาก) ซึ่งเกินมาตรฐานคุณภาพน้ำของแหล่งน้ำผิวดินที่กรมควบคุมมลพิษกำหนด และไตรมาส 2/2560 พบว่าคุณภาพน้ำบริเวณสถานีสะพานนนทบุรี อำเภอเมืองนนทบุรี และสถานีสะพานพระราม 6 อำเภอบางกรวย เมื่อเทียบกับเกณฑ์มาตรฐานคุณภาพน้ำในแหล่งน้ำผิวดิน จัดอยู่ในประเภทที่ 3 (พอใช้) ถึงประเภทที่ 5 (เสื่อมโทรมมาก) ซึ่งคุณภาพน้ำในแม่น้ำเจ้าพระยาบริเวณสถานีสะพานนนทบุรี อำเภอเมืองนนทบุรี มีค่าเท่ากับมาตรฐานคุณภาพน้ำของแหล่งน้ำผิวดินที่กรมควบคุมมลพิษกำหนด แต่คุณภาพน้ำในแม่น้ำเจ้าพระยา

บริเวณสถานีสะพานพระราม 6 อำเภอบางกรวย มีค่าเกินมาตรฐานคุณภาพน้ำของแหล่งน้ำผิวดินที่กรมควบคุมมลพิษกำหนดไว้ ทั้งนี้ เนื่องจากบริเวณพื้นที่จังหวัดนนทบุรี เป็นพื้นที่ที่มีชุมชนตั้งอยู่หนาแน่น ซึ่งชุมชนส่วนใหญ่มีการปล่อยน้ำเสียโดยไม่ผ่านการบำบัดส่งผลให้แหล่งน้ำมีคุณภาพเสื่อมโทรมลง

ในการตรวจวัดคุณภาพน้ำในคลองต่างๆ บริเวณคลองสาธารณะ จำนวน 54 แห่ง ในพื้นที่ทุกอำเภอที่มีการตรวจวัด พบว่าส่วนใหญ่มีคุณภาพน้ำอยู่ในเกณฑ์เสื่อมโทรมถึงเสื่อมโทรมมากเช่นเดียวกัน

#### 4.2.2 การจัดการน้ำเสีย

ในปัจจุบันจังหวัดนนทบุรีมีระบบบำบัดน้ำเสียชุมชนรวมที่เป็นขององค์กรปกครองส่วนท้องถิ่นที่ได้มีการเดินระบบแล้ว มีจำนวน 1 แห่ง ได้แก่ โรงงานปรับปรุงคุณภาพน้ำประชนาเวศน์ 3 ของเทศบาลนครนนทบุรี ซึ่งมีสมรรถนะการบำบัดน้ำเสียได้ 38,500 ลูกบาศก์เมตรต่อวันหรือคิดเป็นประมาณ 2 ใน 3 ส่วนของปริมาณน้ำเสียทั้งหมดของเทศบาลนครนนทบุรี และในปัจจุบันเทศบาลนครปากเกร็ดอยู่ระหว่างการก่อสร้างระบบบำบัดน้ำเสียชุมชนรวมบริเวณโซน 1 ถนนศรีสมาน มีสมรรถนะการบำบัดน้ำเสียได้ 6,000 ลูกบาศก์เมตรต่อวัน หรือคิดเป็นประมาณ 1 ใน 4 ส่วนของปริมาณน้ำเสียทั้งหมดของเทศบาลนครปากเกร็ดทั้งหมด เมื่อรวมระบบบำบัดน้ำเสียของเทศบาลนครทั้งสองแห่งแล้ว จะมีสมรรถนะสามารถบำบัดน้ำเสียได้ประมาณ 1 ใน 5 ส่วนของปริมาณน้ำเสียที่เกิดขึ้นทั้งหมดของจังหวัดนนทบุรี นอกจากนี้เทศบาลนครปากเกร็ดได้มีแผนก่อสร้างระบบบำบัดน้ำเสียชุมชนรวมบริเวณโซน 4 บางตลาด ซึ่งอยู่ระหว่างขั้นตอนการออกแบบและศึกษาความเหมาะสม โดยจะเสนอโครงการบรรจุไว้ในแผนปฏิบัติการเพื่อการจัดการคุณภาพสิ่งแวดล้อมในระดับจังหวัด จังหวัดนนทบุรี เพื่อเสนอขอรับการสนับสนุนงบประมาณจากสำนักงานนโยบายและแผนทรัพยากรธรรมชาติและสิ่งแวดล้อม กระทรวงทรัพยากรธรรมชาติและสิ่งแวดล้อม ในปีงบประมาณ พ.ศ. 2563 และจังหวัดนนทบุรียังมีระบบบำบัดน้ำเสียรวมของหมู่บ้านจัดสรร อาคารชุด และระบบบำบัดน้ำเสียที่ติดตั้งในอาคาร/สถานที่ทำงาน สถานประกอบการต่างๆ ซึ่งการบำบัดน้ำเสียของระบบบำบัดน้ำเสียที่ผ่านมา ระบบบำบัดน้ำเสียบางแห่งยังมีการเดินระบบที่ไม่มีประสิทธิภาพเพียงพอ หรือไม่มีการเดินระบบ ทำให้มีการระบายน้ำเสียออกสู่แหล่งน้ำสาธารณะ ซึ่งปริมาณน้ำเสียส่วนใหญ่ในพื้นที่จังหวัดนนทบุรีมาจากชุมชน ประกอบกับโครงการก่อสร้างระบบรวบรวมและบำบัดน้ำเสียชุมชนรวมขององค์กรปกครองส่วนท้องถิ่นที่เป็นโครงการที่จะเกิดขึ้นใหม่เกิดขึ้นค่อนข้างยาก เนื่องจากไม่มีที่ดินสาธารณะหรือที่ดินก่อสร้างระบบฯ ที่จัดเตรียมไว้ล่วงหน้า การก่อสร้างระบบฯ จะต้องจัดหาที่ดินใหม่ ซึ่งที่ดินจังหวัดนนทบุรีมีราคาค่อนข้างสูงและต้องใช้งบประมาณขององค์กรปกครองส่วนท้องถิ่นในการจัดซื้อที่ดินทั้งหมด ประกอบกับการควบคุมแหล่งกำเนิดน้ำเสียขนาดใหญ่ ทั้งที่มีระบบบำบัดน้ำเสียรวมส่วนกลางและไม่ีระบบฯ รวมส่วนกลางเป็นระบบที่มีการติดตั้งกับที่เฉพาะแปลง/หน่วยย่อยในโครงการของหมู่บ้านจัดสรร/อาคารอยู่อาศัยรวมไม่สามารถควบคุมดูแลได้อย่างทั่วถึง ด้วยข้อจำกัดของบุคลากรภาครัฐ และการบังคับใช้กฎหมายกับชุมชนที่อยู่อาศัย จึงสามารถควบคุมดูแลบังคับใช้กฎหมายกับแหล่งกำเนิดน้ำเสียชุมชนต่างๆ ที่มีอยู่ได้ในระดับหนึ่ง ส่งผลให้ปัจจุบันสถานการณ์คุณภาพน้ำในแม่น้ำเจ้าพระยาและคลองในบริเวณจังหวัดนนทบุรีมีคุณภาพเสื่อมโทรม

ปัจจุบันจังหวัดนนทบุรีมีนโยบายให้เป็นแนวทางปฏิบัติกับองค์กรปกครองส่วนท้องถิ่นทั้งหมดในการจัดการน้ำเสียในพื้นที่ โดยขอความร่วมมือองค์กรปกครองส่วนท้องถิ่นให้มีความตระหนักในการอนุรักษ์แหล่งน้ำสาธารณะ โดยให้มีการจัดการน้ำเสียในพื้นที่ ด้วยเริ่มจากดำเนินการศึกษาความเหมาะสมและออกแบบรายละเอียดระบบรวบรวมและบำบัดน้ำเสียชุมชนรวมพร้อมกับจัดหาที่ดินเพื่อก่อสร้างระบบบำบัดน้ำเสีย เพื่อเสนอขอรับการสนับสนุนงบประมาณการก่อสร้างจากส่วนกลาง ส่วนหมู่บ้านจัดสรร/อาคารชุด ที่จะขออนุญาตจากจังหวัดนนทบุรีได้ขอความร่วมมือในการเลือกติดตั้งระบบบำบัดน้ำเสียที่มีประสิทธิภาพยิ่งขึ้น เช่น ระบบบำบัดแบบเติมอากาศ และมีสมรรถนะรองรับปริมาณน้ำเสียที่มากกว่าที่เกณฑ์มาตรฐานที่กำหนดไว้เดิม ซึ่งจะทำให้การบริหารจัดการน้ำเสียในภาพรวมจังหวัดเป็นอย่างดีมีประสิทธิภาพและส่งเสริมให้จังหวัดนนทบุรีเป็นเมืองที่น่าอยู่อาศัยอย่างยั่งยืนต่อไป

#### 4.2.3 ปัญหา อุปสรรคในการบริหารจัดการน้ำเสีย

(1) การก่อสร้างระบบรวบรวมและบำบัดน้ำเสียชุมชนรวมขององค์กรปกครองส่วนท้องถิ่นไม่มีการเตรียมความพร้อมในการศึกษาออกแบบระบบรวบรวมและบำบัดน้ำเสียรวมชุมชน และจัดหาที่ดินเพื่อก่อสร้างระบบบำบัดน้ำเสียไว้

(2) การกำหนดระยะเวลาให้รายงานการศึกษาความเหมาะสมออกแบบระบบรวบรวมและบำบัดน้ำเสียชุมชนรวม ที่นำมาประกอบเพื่อขอรับการสนับสนุนงบประมาณประจำปีสามารถใช้ได้ระยะเวลาไว้เพียง 3 ปี ซึ่งเป็นระยะเวลาที่สั้น ด้วยเหตุผลการเสนอขออนุญาตสนับสนุนงบประมาณตามปีปฏิทินงบประมาณต้องยื่นเป็นการล่วงหน้าก่อน 2 ปีแล้ว

(3) การควบคุมกำกับดูแลแหล่งกำเนิดน้ำเสีย โดยเฉพาะที่อยู่นอกเขตบริการระบบบำบัดน้ำเสียชุมชนรวมขององค์กรปกครองส่วนท้องถิ่น

(4) แหล่งกำเนิดน้ำเสียที่จะเกิดขึ้นใหม่ ได้แก่ หมู่บ้านจัดสรร/อาคารชุด มีโครงการเป็นจำนวนมากที่กำหนดค่าใช้จ่ายส่วนกลางไม่เป็นไปตามต้นทุนค่าใช้จ่ายจริง ประกอบกับไม่สามารถเก็บได้ครบ ทำให้มีเงินใช้จ่ายค่าดูแลทรัพย์สินส่วนกลาง รวมถึงการเดินระบบบำบัดน้ำเสียไม่เพียงพอ

(5) แหล่งกำเนิดน้ำเสียไม่มีบุคลากรที่ทำหน้าที่โดยตรงในการควบคุมดูแลแหล่งกำเนิดน้ำเสีย เช่น หมู่บ้านจัดสรร/อาคารชุด/สถานประกอบการขนาดใหญ่ ให้มีประสิทธิภาพเพียงพอ เพื่อควบคุมให้น้ำทิ้งเป็นไปตามที่ทางราชการกำหนด

(6) แหล่งกำเนิดน้ำเสียเป็นจำนวนมากขาดเงินทุนสำรองในการซ่อมแซมระบบบำบัดน้ำเสียให้ใช้งานได้

(7) ผลิตภัณฑ์ระบบบำบัดน้ำเสียสำเร็จรูปที่มีการบำบัดน้ำเสียที่ได้มาตรฐานตามที่ราชการกำหนดยังมีน้อยรายและราคาค่อนข้างสูง

**ยุทธศาสตร์ในการพัฒนาจังหวัดนนทบุรี**  
**(พ.ศ.2561-2564)**

**1. วิสัยทัศน์ (Vision)**

“จังหวัดนนทบุรี เป็นเมืองที่อยู่อาศัยคุณภาพดีและมีเศรษฐกิจสร้างสรรค์”

**2. พันธกิจ (Mission)**

2.1 พัฒนาและบริหารจัดการจังหวัดนนทบุรีให้เป็นเมืองที่น่าอยู่รองรับการอยู่อาศัยของคนทุกระดับ

2.2 พัฒนาและส่งเสริมให้ประชาชนมีคุณภาพชีวิตที่ดี มีการดำรงชีวิตตามหลักปรัชญาของเศรษฐกิจพอเพียง

2.3 เสริมสร้างและพัฒนาจังหวัดนนทบุรีให้เป็นเมืองแห่งเศรษฐกิจสร้างสรรค์ เพื่อเพิ่มมูลค่าให้กับสินค้าและภาคบริการให้มีคุณภาพและได้มาตรฐานสากล

2.4 พัฒนาและบริหารจัดการจังหวัดนนทบุรีให้เป็นเมืองที่เป็นมิตรกับสิ่งแวดล้อม

**3. เป้าประสงค์ (Objectives)**

3.1 จังหวัดนนทบุรีเป็นเมืองที่น่าอยู่รองรับการอยู่อาศัยของคนทุกระดับ

3.2 จังหวัดนนทบุรีให้เป็นเมืองแห่งเศรษฐกิจสร้างสรรค์เพื่อเพิ่มมูลค่าให้กับสินค้าและภาคบริการให้มีคุณภาพและได้มาตรฐานสากล

3.3 จังหวัดนนทบุรีให้เป็นเมืองที่เป็นมิตรกับสิ่งแวดล้อม

**4. ประเด็นยุทธศาสตร์ (Strategies)**

**4.1 พัฒนาให้เป็นเมืองน่าอยู่รองรับการอยู่อาศัยของประชาชนทุกระดับ**

**เป้าประสงค์เชิงยุทธศาสตร์**

1) จังหวัดนนทบุรีเป็นเมืองที่มีสภาพแวดล้อมที่เหมาะสมแก่การเป็นเมืองน่าอยู่รองรับการอยู่อาศัยของประชาชนทุกระดับ

2) ประชาชนมีคุณภาพชีวิตที่ดี และมีการดำรงชีวิตตามหลักปรัชญาของเศรษฐกิจพอเพียง

**กลยุทธ์**

1) พัฒนาโครงสร้างพื้นฐานการขนส่งสาธารณะและระบบสาธารณูปโภค เพื่อรองรับการเติบโตของเมืองและบริการประชาชนอย่างทั่วถึง

2) สร้างความมั่นคงปลอดภัยในชีวิตและทรัพย์สินของประชาชน

3) พัฒนาและส่งเสริมให้ประชาชนมีคุณภาพชีวิตที่ดี มีความภูมิใจในความคณนท และเทิดทูนไว้ซึ่งสถาบันชาติ ศาสนา และพระมหากษัตริย์ และดำรงชีวิตตามหลักปรัชญาของเศรษฐกิจพอเพียง

4) พัฒนาระบบการให้บริการภาครัฐให้มีประสิทธิภาพ เพื่อรองรับการเติบโตของเมือง

#### 4.2 พัฒนาเป็นเมืองเศรษฐกิจสร้างสรรค์ให้กับภาคการบริการ ภาคเกษตรกรรม ภาคพาณิชย์กรรม ภาคการลงทุนและการท่องเที่ยวที่มีคุณภาพและมีมาตรฐานสากล

##### เป้าประสงค์เชิงยุทธศาสตร์

1) จังหวัดนนทบุรีเป็นเมืองแห่งเศรษฐกิจสร้างสรรค์ เพื่อเพิ่มมูลค่าเพิ่มให้กับสินค้าและบริการอย่างมีคุณภาพและได้มาตรฐานสากล

##### กลยุทธ์

- 1) ส่งเสริมเศรษฐกิจชุมชนและเศรษฐกิจฐานราก
- 2) ฟื้นฟู พัฒนา และส่งเสริมให้เป็นเมืองท่องเที่ยวเชิงสร้างสรรค์ด้านประวัติศาสตร์ วิถีชีวิต และสุขภาพ
- 3) ส่งเสริมและพัฒนาให้เป็นแหล่งผลิตภาคเกษตรกรรมที่มีคุณภาพและเชิงสร้างสรรค์
- 4) ส่งเสริมและพัฒนาให้เป็นแหล่งประกอบธุรกิจที่มีคุณภาพและเชิงสร้างสรรค์
- 5) พัฒนาศักยภาพแรงงานให้มีความสามารถในการประกอบอาชีพ

#### 4.3 พัฒนาให้เป็นเมืองที่เป็นมิตรกับสิ่งแวดล้อม

##### เป้าประสงค์เชิงยุทธศาสตร์

1) เพื่อพัฒนาและเพิ่มความสามารถในการบริหารจัดการมลพิษ ในการลดของเสียที่แหล่งกำเนิดเพื่อเพิ่มคุณภาพชีวิตของประชาชนและเพิ่มสิ่งแวดล้อมที่ดีต่อเมือง

2) เพื่อคงวิถีชีวิตรักสิ่งแวดล้อม เป็นเมืองแห่งการอนุรักษ์สิ่งแวดล้อมเพื่อเป็นแหล่งพักอาศัยของประชาชน

##### กลยุทธ์

- 1) พัฒนาพื้นที่ของจังหวัดนนทบุรีให้เป็นเมืองสีเขียว
- 2) จัดการมลพิษและขยะมูลฝอยเพื่อรักษาสิ่งแวดล้อมให้น่าอยู่
- 3) ส่งเสริมการผลิตและการบริโภคที่เป็นมิตรกับสิ่งแวดล้อม



## นโยบายนนทบุรี 4.0



### นนทบุรี 4.0

คุณภาพ | มาตรฐาน | นวัตกรรม | ยั่งยืน

### ข้าราชการนนทบุรี 4.0

Smart | Smile | Standard | Sustainability

2561-2564

สะดวก

สบาย

สะอาด

ปลอดภัย

### เป้าหมายการพัฒนา

การพัฒนาที่ยั่งยืน

นวัตกรรมยกระดับ

มาตรฐานที่ดีขึ้น

คุณภาพที่แตกต่าง

“นนทบุรี 4.0” เป็นนโยบายการพัฒนาจังหวัดนนทบุรีของผู้ว่าราชการจังหวัดนนทบุรี (นายนิสิต จันทร์สมวงศ์) ซึ่งแปลงแผนพัฒนาจังหวัดและยุทธศาสตร์ในการพัฒนาสู่การปฏิบัติอย่างเป็นรูปธรรม เพื่อกำหนดรูปแบบและแนวทาง รวมทั้งยกระดับมาตรฐานการพัฒนาเมืองให้เติบโตอย่างมีทิศทางและแบบแผนที่เหมาะสม รวมทั้งแก้ไขปัญหาของเมืองที่กำลังเกิดขึ้นในปัจจุบันและการพัฒนาที่ยั่งยืน โดยได้บริหารราชการจังหวัดตามแนวนโยบาย “นนทบุรี 4.0” ดังนี้

## 1) จังหวัดสะอาด

“ลดปริมาณขยะ | ถูกสุขอนามัย | สร้างจิตสำนึก | การบังคับใช้กฎหมาย”

มาตรการที่ 1 : เพิ่มมาตรฐานความสะอาด

1. กำหนดมาตรการคัดแยกขยะ Reduce/Reuse / Recycle
2. กำหนดจุดทิ้งขยะอันตราย
3. บริหารจัดการขยะติดเชื้อ
4. บริหารจัดการโรงเผาขยะ
5. ออกเทศบัญญัติ/ข้อบัญญัติของ อปท.

มาตรการที่ 2 : บริหารจัดการน้ำอย่างยั่งยืน

1. กำหนดมาตรการดูแลรักษาคลอง “โครงการคลองสวยน้ำใส” 1 อปท. 1 คลอง บูรณาการ”/ “โครงการคลองบางตลาดสวย คลองบางตลาดใส 3 อปท.ร่วมใจ ประชาชนผู้ร่วมใจ”
2. การตรวจคุณภาพน้ำในบ้านจัดสรร การเพิ่มมาตรฐานระบบบำบัดน้ำเสียในบ้านจัดสรร
3. ทำแผนบริหารจัดการน้ำเสียครอบคลุมทั้งจังหวัด ทั้งฝั่งตะวันออกและฝั่งตะวันตกของแม่น้ำเจ้าพระยา

มาตรการที่ 3 : เพิ่มประสิทธิภาพการเก็บป้ายเถื่อน

1. การบังคับใช้กฎหมาย
2. การบริหารจัดการเก็บแบบบูรณาการ : แขวงทางหลวงชนบท/ไฟฟ้า/ท้องถิ่น/ปกครอง
3. การจัดระเบียบความสะอาดในตลาดต่างๆ / หรือสถานที่ที่กำหนด

มาตรการที่ 4 : บูรณาการแก้ปัญหาผักตบชวา

1. บูรณาการจัดสัปดาห์เก็บผักตบชวา
2. การส่งเสริมการจัดทำปุ๋ยจากผักตบชวา
3. ส่งเสริมนวัตกรรมเรือเก็บผักตบชวา

## 2) จังหวัดสะอาด

“เพิ่มคุณภาพการจราจร | การร้องเรียน”

มาตรการที่ 1 : เพิ่มมาตรฐานการจราจร

1. เพิ่มมาตรฐานการบริหารจัดการจราจร (ถนนรัตนนิเบศร์ / ถนนแจ้งวัฒนะ / กาญจนภิเษก หน้าห้างเซ็นทรัล พลาซ่า เวสต์เกตต์ / ดิوانนท์)

2. ส่งเสริมนวัตกรรมข้อมูลการจราจรอัจฉริยะ (Traffic Mobile Applications) (พื้นที่เทศบาลนครนนทบุรี เทศบาลนครปากเกร็ด แนวรถไฟฟ้ามหานครสายเฉลิมรัชมงคล)
3. เพิ่มการดูแลจราจรบนถนนเวลาเกิดน้ำท่วมซึ่งรอการระบายรถ
4. จัดทำคู่มือทางเสียงสำหรับประชาชน
5. บังคับใช้กฎหมายการขับรถเร็วและฝ่าไฟแดง
6. อุบัติเหตุทางบกลดลง

#### มาตรการที่ 2 : ส่งเสริมการขนส่งสาธารณะ

1. ส่งเสริมการขนส่งมวลชนทางเลือก (รถยนต์สาธารณะเชื่อมรถไฟฟ้า / รถสาธารณะเส้นทางใหม่)
2. ส่งเสริมการจัดจุดพักรถ (Ride and Kiss) เพื่อให้จอดรถสาธารณะ
3. ส่งเสริมการทำพื้นที่จอดรถสาธารณะเพิ่มเติม (ตามห้างสรรพสินค้าในจังหวัด)
4. ปรับเส้นทางเดินรถสาธารณะเชื่อมรถไฟฟ้าสายสีม่วง

#### มาตรการที่ 3 : มาตรฐานบริการเชิงรุกด้วยนวัตกรรม

1. พัฒนาการระบบบริการเชิงรุกให้มีมาตรฐานสูงขึ้น (Government Center) / ระบบ Q mobile Application
2. พัฒนาระบบการร้องเรียน ร้องทุกข์ด้วยระบบดิจิทัล (ศูนย์ดำรงธรรมยุคดิจิทัล)

#### มาตรการที่ 4 : การเพิ่มมาตรฐานเมือง

1. การจัดทำที่จอดรถในคอนโด (อปท. ทั้ง 9 แห่ง)
2. การส่งเสริมอารยสถาปัตย์ (สถานีรถไฟฟ้า 13 แห่ง / บ้านจัดสรร / คอนโด)
3. จัดทำผังเมืองให้เหมาะสมกับความเจริญเติบโต

### 3) จังหวัดสวาย

“สร้างชุมชนสีเขียว | เศรษฐกิจฐานรากแข็งแกร่ง | สังคมสูงอายุ | มาตรฐานบ้านจัดสรร

#### 4.0”

#### มาตรการที่ 1 : เป็นมิตรกับสิ่งแวดล้อม

1. การลดโลกร้อน / ลดการปล่อยก๊าซเรือนกระจก
2. ปรับผังเมือง รักษาสวนทุเรียนนนท์เป็นพื้นที่สีเขียว
3. ส่งเสริมชุมชนสีเขียวตามแนวรถไฟฟ้า / ส่งเสริม 1 เส้นทาง 1 ชุมชนสีเขียว
4. อุตสาหกรรมสีเขียว

## มาตรการที่ 2 : เศรษฐกิจฐานรากแข็งแกร่ง

### 1. ส่งเสริมเศรษฐกิจฐานรากชุมชนแข็งแกร่ง

- \* ส่งเสริมการบริหารงานบริษัทประชารัฐรักสามัคคี (ลดพื้นที่ปลูกข้าว ปลูกผักปลอดสารพิษขายทาง Modern Trade)
  - \* จัดกิจกรรมส่งเสริมการตลาดแบบบูรณาการ สินค้า OTOP/วิสาหกิจชุมชน/SMEs)
  - \* จัดทำเว็บไซต์ The Best of Nonthaburi เพื่อการค้า การตลาดและการประชาสัมพันธ์
  - \* ส่งเสริมการพัฒนาตลาดน้ำให้เข้มแข็ง
- ### 2. จัดกิจกรรมส่งเสริมคุณภาพและมาตรฐานทุเรียนนนทบุรี (พิพิธภัณฑ์ทุเรียนนนทบุรี)
- ### 3. การอนุรักษ์พันธุ์ทุเรียนนนทบุรี
- ### 4. ชาวนนนทบุรีว่างงานต่ำกว่าค่าเฉลี่ยของประเทศ
- ### 5. ผู้พิการมีงานทำ

## มาตรการที่ 3 : เพิ่มคุณภาพชีวิตประชาชนเมือง

### 1. สร้างมาตรฐานการศึกษาด้วยธรรมาภิบาล

- \* ส่งเสริมโรงเรียนคุณธรรม/อำเภอคุณธรรม/จังหวัดคุณธรรม
- ### 2. สร้างมาตรฐานดูแลผู้สูงอายุ (Aging Society)
- \* ส่งเสริมการจัดตั้งศูนย์ดูแลผู้สูงอายุ / ส่งเสริมมาตรฐานอาชีพด้านผู้ดูแลผู้สูงอายุ
- ### 3. บ้านจัดสรรและคอนโด 4.0
- \* ติด CCTV ดูแลที่สาธารณะภายนอก/ใน
  - \* ส่งเสริมการใช้หลอด LED หรือ Solar Cell
  - \* ส่งเสริมมาตรฐานการบำบัดน้ำเสียเพิ่มขึ้น
  - \* จัดให้มีที่พักขยะ คัดแยกขยะและที่ทิ้งของเสียอันตราย
  - \* ส่งเสริมนิติบุคคลในบ้านจัดสรร
- ### 4. คริวเรือนยากจนพอเพียง

## มาตรการที่ 4 : ส่งเสริมวัฒนธรรม

1. ส่งเสริมศิลปะ วัฒนธรรมเพื่อการท่องเที่ยววิถีอินน์ท
2. ส่งเสริมและสนับสนุนการบูรณะดูแลศาลากลางหลังเก่าต่อเนื่อง
3. จัดทำ Bike for Health ที่คลองประปาบางใหญ่ (Bike lane)
4. ส่งเสริมการเล่นกีฬาให้กับเด็กและเยาวชน Nonthaburi Futsal FA Cub # 2
5. ส่งเสริมนนทบุรีอารยสถาปัตย์

#### 4) จังหวัดปลอดภัย

“อัครกิจ | ยาเสพติด | แรงงานต่างด้าว | น้ำท่วม”

##### มาตรการที่ 1 : บริหารจัดการสาธารณสุข

###### 1. การเพิ่มมาตรฐานการป้องกันสาธารณสุข

- \* เพิ่มมาตรฐานดับเพลิงอาคารสูง (มีพื้นที่จอดรถระดับเพลิงในอาคารสูง)
- \* เพิ่มมาตรฐานการดับเพลิงในชุมชนที่ระดับเพลิงเข้าไม่ถึง (ชุมชนดั้งเดิม)

###### 2. โรงงานอุตสาหกรรมปลอดภัย

##### มาตรการที่ 2 : บริหารจัดการสาธารณสุข/อาชญากรรม

###### 1. การเพิ่มมาตรฐานการดูแลความปลอดภัยในชีวิตและทรัพย์สิน

- \* ทำ Zoning ดูแลความปลอดภัยตามสถานที่สำคัญ/แหล่งชุมชน
- \* หมู่บ้านจัดสรรปลอดภัยชีวิต ทรัพย์สิน

###### 2. บริหารจัดการแรงงานต่างด้าว

- \* ทำ Zoning ตลาดทุกแห่ง ไม่ให้จ้างแรงงานต่างด้าวผิดกฎหมาย แย่งอาชีพคนไทย
- \* โครงการตรวจแคมป์แรงงานต่างด้าว

###### 3. ส่งเสริมพลังเครือข่ายรักษาความปลอดภัย โครงการผู้ช่วย : กำหนด ผู้ใหญ่บ้าน ร่วมใจกัน

ป้องกันอาชญากรรม

###### 4. ติดตั้ง CCTV ภาคประจํารัฐ

##### มาตรการที่ 3 : บูรณาการบริหารจัดการน้ำ

###### 1. การเพิ่มมาตรฐานบริหารจัดการน้ำ น้ำท่วมถนน/น้ำล้นตลิ่ง

\* เพิ่มประสิทธิภาพ การเตรียมความพร้อม/การแจ้งเตือน/การบริหารจัดการน้ำ/การอำนวยความสะดวก/การสื่อสาร

\* บูรณาการจัดการ การระบายน้ำ ที่แต่ละส่วนรับผิดชอบในการสูบน้ำ/ระบายน้ำ

\* กำหนดพื้นที่เสี่ยงบนถนนและชุมชนที่ต้องดูแลการบริหารจัดการน้ำเป็นพิเศษแบบประจํารัฐ (ถนนสามัคคี/เมืองทองธานี/ใต้ทางด่วนงามวงศ์วาน/แจ้งวัฒนะ/ศรีสมาน/หน้าเมืองทองธานี)

\* เป้าหมายน้ำท่วมถนนชุมชนมีระดับลดลงและใช้เวลาในการระบายน้อยลง

##### มาตรการที่ 4 : เพิ่มสมรรถนะการจัดการยาเสพติด

###### 1. การอํารงการปราบปรามต่อพ่อค้ารายใหญ่/ย่อย อย่างต่อเนื่อง/ “ยุทธการนนทบุรีน้ำอยู่”

###### 2. สร้างหมู่บ้านประจํารัฐปลอดภัยยาเสพติด (ลดหมู่บ้านยาเสพติด รุนแรงลงทุกอำเภอ) / ลด

demand ลด Supply

###### 3. สนับสนุนมาตรการบำบัดผู้เสพของสาธารณสุข (โรคทางสมอง)

###### 4. เรือรบจําต้องปลอดภัยยาเสพติด (ตัดวงจรยาเสพติด)

###### 5. บ้านจัดสรรต้องไม่เป็นที่พักยา